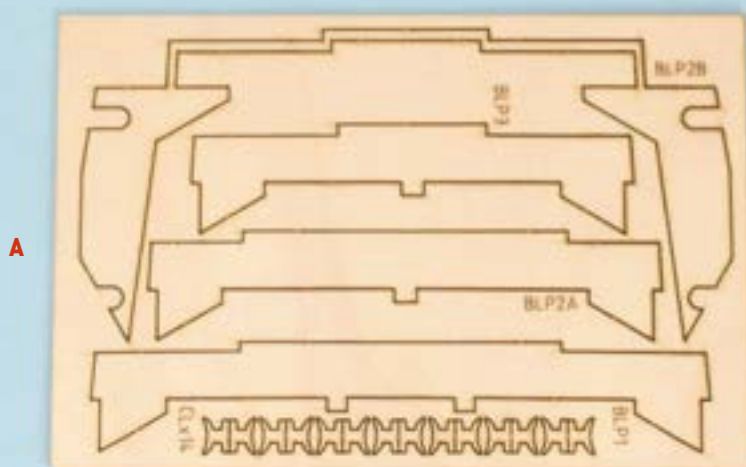


Детали кормовых галерей и крепительные утки



A



B

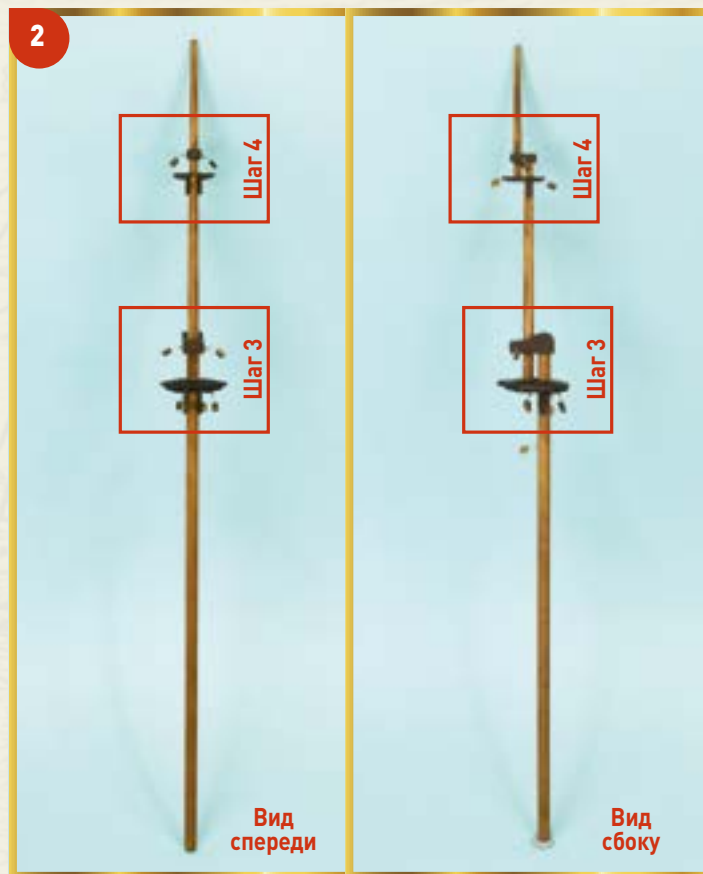
КОМПЛЕКТ ДЕТАЛЕЙ 127

- A Детали кормовых галерей и крепительные утки
- B Нижняя кормовая галерея

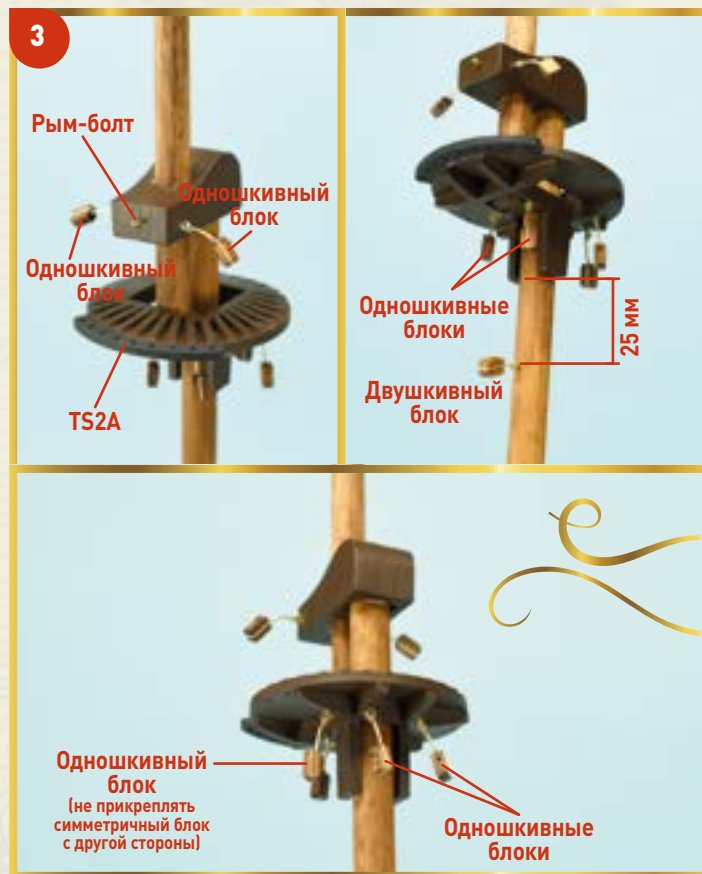
1



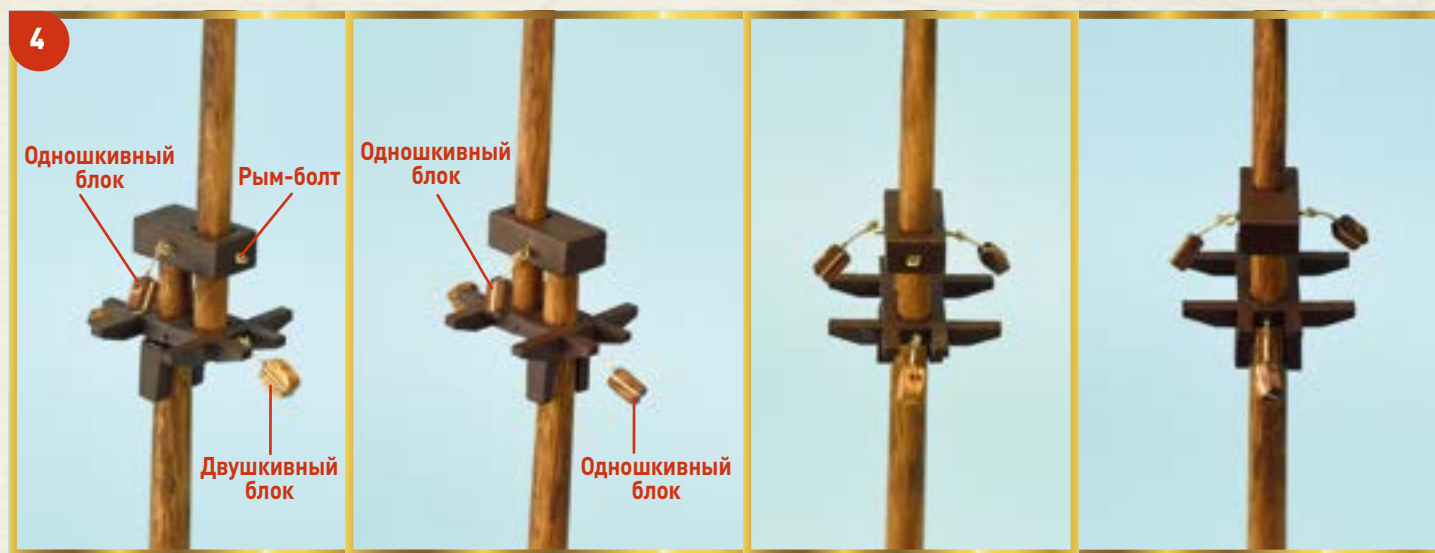
1 Начнем работу с бизань-мачты нашей модели. Следуя инструкциям предыдущих выпусков, подготовьте несколько одношкивных и двухшкивных блоков, обвяжите их нитью цвета «экрю» диаметром 0,15 мм и привяжите к ним рым-болты.



2 Возьмите бизань-мачту и установите на нее детали, которые изображены на двух фотографиях. Прежде чем выполнить эту операцию, внимательно ознакомьтесь со следующими шагами, в которых представлены более подробные иллюстрации.



3 Закрепите два одношкивных блока и рым-болт на нижнем эзелегофте мачты. Установите пять одношкивных и один двушкивный блок под марсом. Затем извлеките из деревянной матрицы, полученной вами с выпуском 122, деталь TS2A, покрасьте ее в черный цвет и приклейте на передний край марса, ровно посередине.



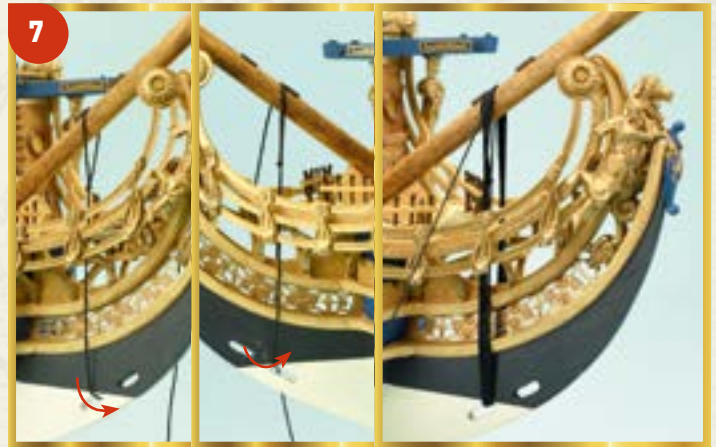
4 Установите два одношкивных блока и рым-болт на втором эзелегофте мачты. Прикрепите к салингу двушкивный и одношкивные блоки. На этом мы пока заканчиваем работу над бизань-мачтой.



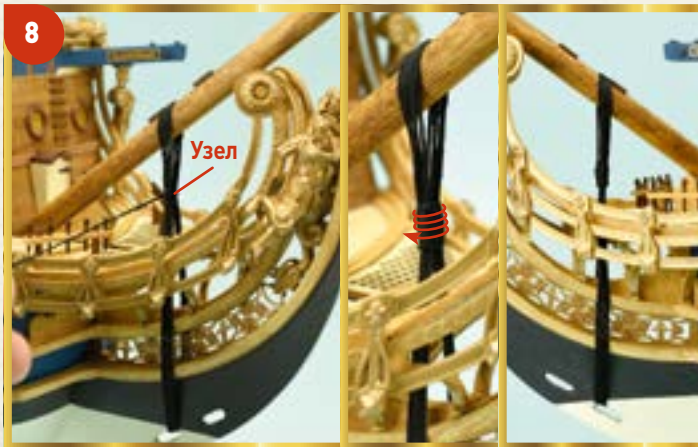
5 Перейдем к установке мачт. Возьмите бушприт, вставьте его до упора в предназначенное для него отверстие и приклейте так, чтобы он был идеально выровнен относительно продольной оси корпуса.



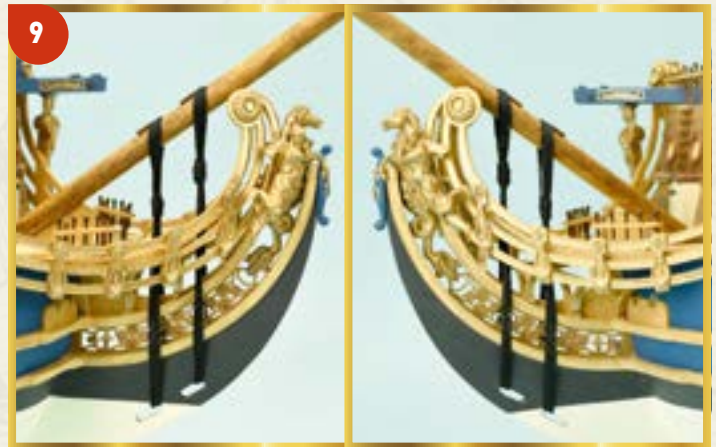
6 Отрежьте фрагмент черной нити, которая прилагалась к выпуску 111, длиной примерно 150 см. Сделайте петлю на бушприте, над нижним стоп-клампом, и завяжите узел; затем проведите нить в отверстие решетки так, чтобы она свисала с правой стороны кьявдигеда.



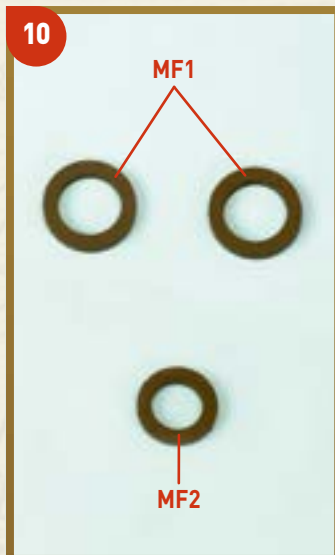
7 Руководствуясь фотографиями, проденьте нить в отверстие кьявдигеда, проведите ее вверх с левой стороны, пропустите в отверстие решетки и оберните вокруг бушприта. Продолжайте наматывать шлагаи дальше, пока длина оставшейся нити не составит несколько сантиметров.



8 Слегка натяните нить и завяжите узел на ватер-вулинге так, как показано на фотографии, после чего обмотайте оставшийся конец нити вокруг ватер-вулинга.



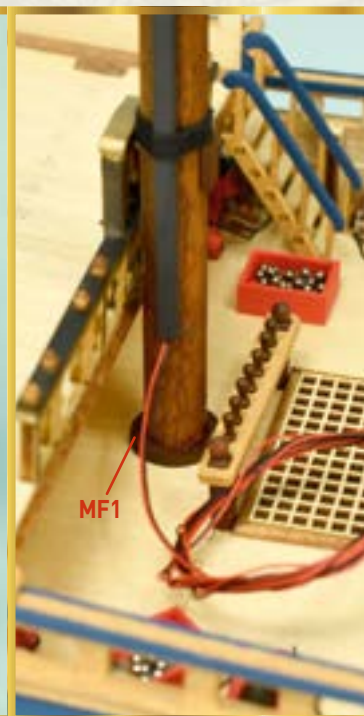
9 Аналогичным образом закрепите бушприт вторым ватер-вулингом.



10 Извлеките кольца MF1 и MF2 из деревянной матрицы, полученной вами с выпуском 122. Покрасьте три эти детали краской цвета «умбра жженая».



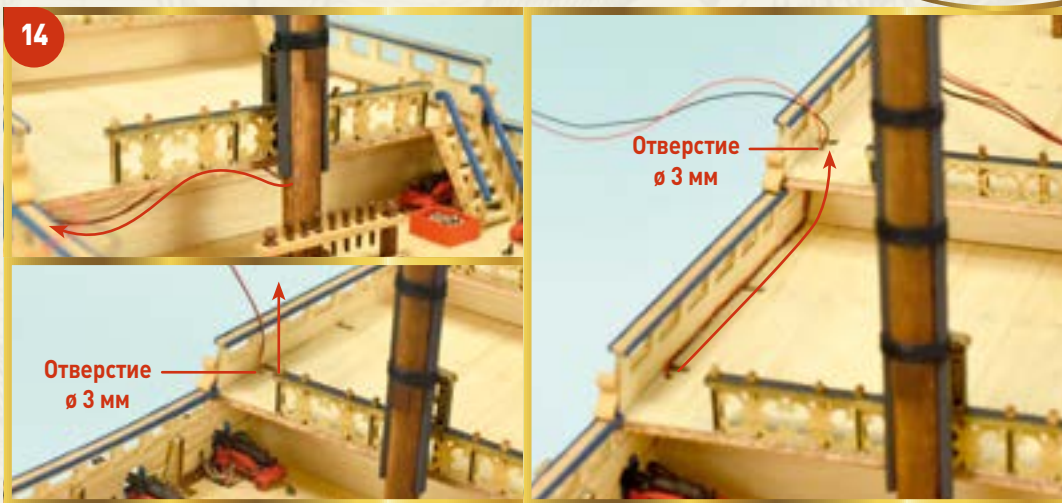
11 Возьмите фок-мачту и кольцо MF1. Наденьте кольцо на основание мачты, а затем вставьте мачту в предназначенный для нее пяртнер. Приклейте мачту в вертикальном положении, выровняв ее относительно продольной оси корпуса.



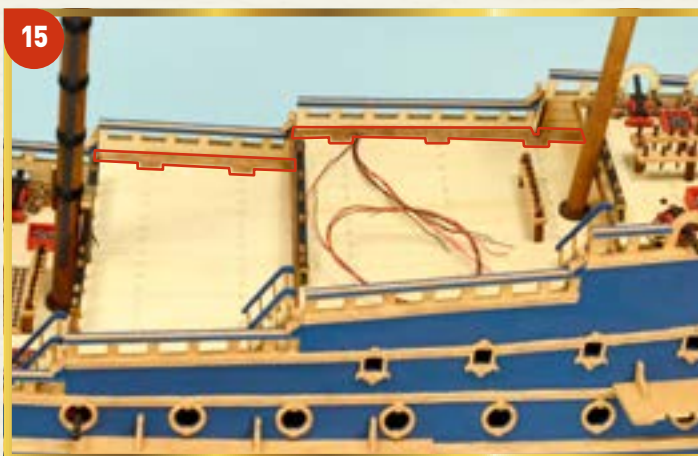
12 Теперь возьмите грот-мачту и второе кольцо MF1. Вставьте мачту в пяртнер, расположенный на верхней палубе, предварительно надев кольцо на ее основание.



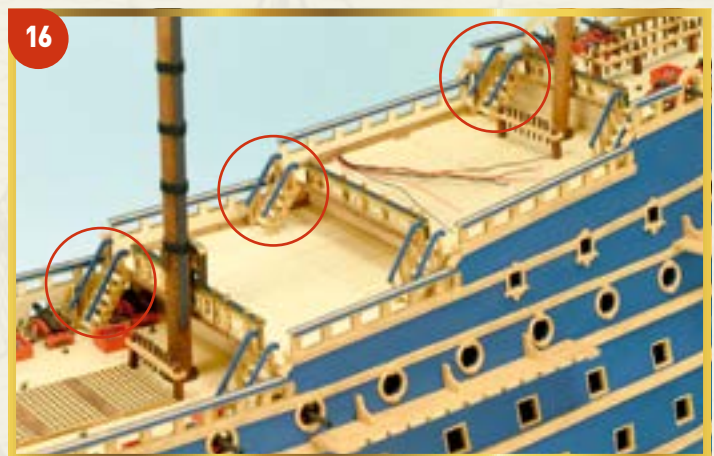
13 Аналогичным образом установите на модель бизань-мачту, надев на нее кольцо MF2.



14 Если вы устанавливаете на свою модель систему подсветки, то возьмите провода, свисающие с грот-мачты, и проведите их под краем палубного настила так, как показано на фотографиях. Затем через отверстие диаметром 3 мм выведите провода на палубу, проведите вдоль ограждения и выведите на расположенную выше палубу через второе отверстие диаметром 3 мм.



15 Замаскируйте провода, приклеив на правый край двух палуб, которые упоминаются в предыдущем шаге, кусочки планки сечением 0,5 x 5 мм, обработанные морилкой цвета «орех».



16 Теперь вы можете установить на правом борту модели три трапа, соединяющие между собой палубы. И, наконец, приклейте на верхней палубе ящик с ядрами.



17 Из деревянной матрицы, полученной с данным выпуском, извлеките деталь BLP1. Возьмите также кормовую галерею. Обработайте обе детали надфилем.



18 Склейте эти детали, руководствуясь фотографиями и стремясь к тому, чтобы деталь BLP1 как можно лучше прилегала к нижней галерее.



19 Для удобства покраски временно закрепите галерею на каком-нибудь обрезке планки. Как обычно, прежде чем приступить к окрашиванию, нанесите на деталь один слой грунтовки.

20 Покрасьте нижнюю галерею под натуральное дерево так, как вы красили ранее другие детали модели.



Цвет «античное золото»



21 Дождитесь полного высыхания краски, а затем нанесите на галерею краски «берлинская лазурь» и «античное золото» так, как показано на фотографиях.